



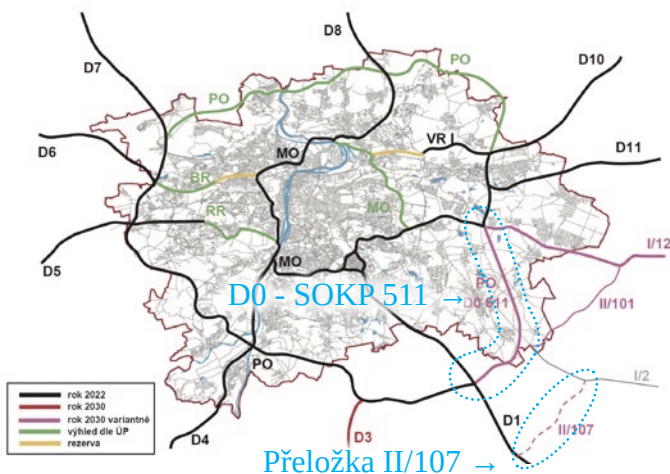
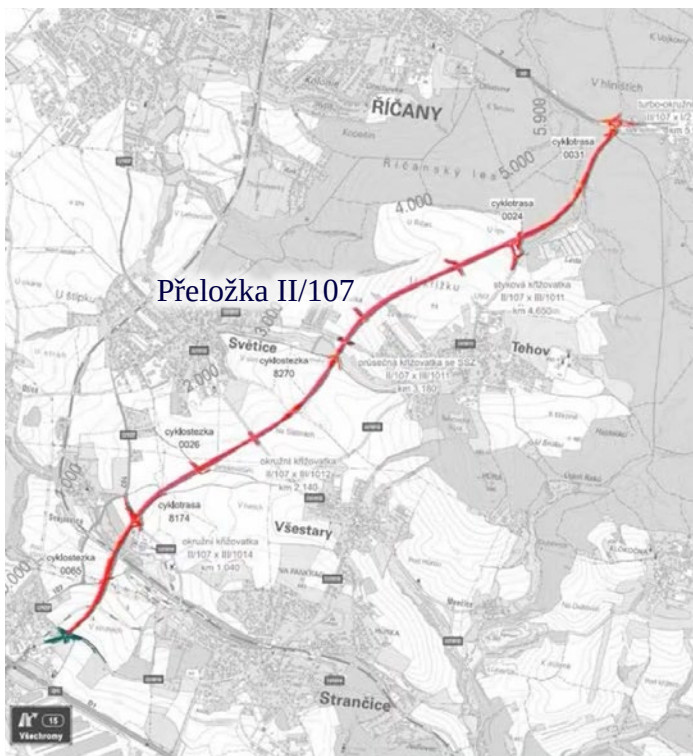
Informační příloha Tehovského občasníku k projektům Přeložky silnice II/107 a Zkapacitnění vodovodu Tehov a Světice

Sestaveno a vydáno 6. 3. 2025, Obecní úřad Tehov, Panská 107, 251 01 Tehov, ou@tehov.cz

Přeložka silnice II/107

O co jde?

Jedná se o záměr silničního spojení mezi křižovatkou Vojkov na silnici I/2 (Černokostelecká) a exitem 15 - Všechnomy dálnice D1. Přeložka silnice II/107 bývá nazývána také jako „tehovská spojka“.



Kdo je investorem?

Investorem záměru je **Středočeský kraj** prostřednictvím jím zřizované Krajské správy a údržby silnic Středočeského kraje (**KSÚS**).

Co záměr řeší?

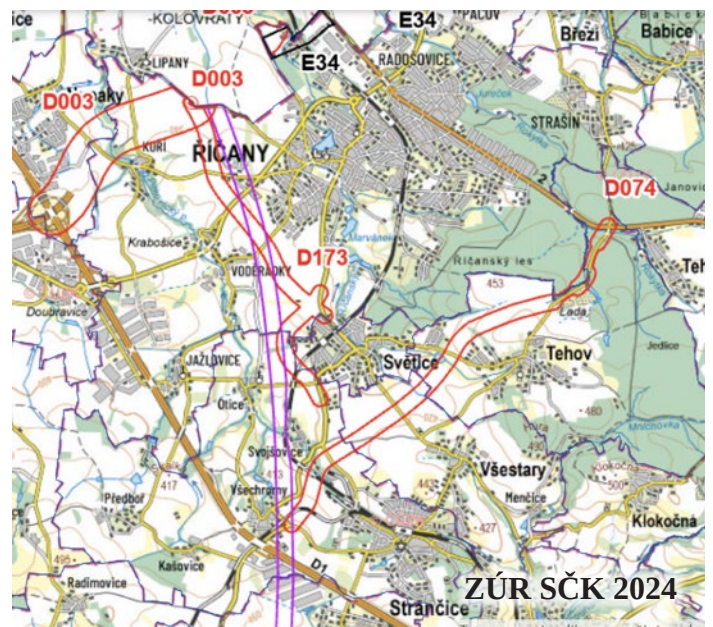
Cílem záměru v dopravně vysoce zatíženém území Říčansko - jih je zejména převedení silniční dopravy:

- mimo zastavěné části obcí Všechnomy, Světice a Tehov,
- ze současných nevyhovujících a nebezpečných silnic III. tříd na bezpečnou a moderní silnici II. třídy (jeden pruh v každém směru).

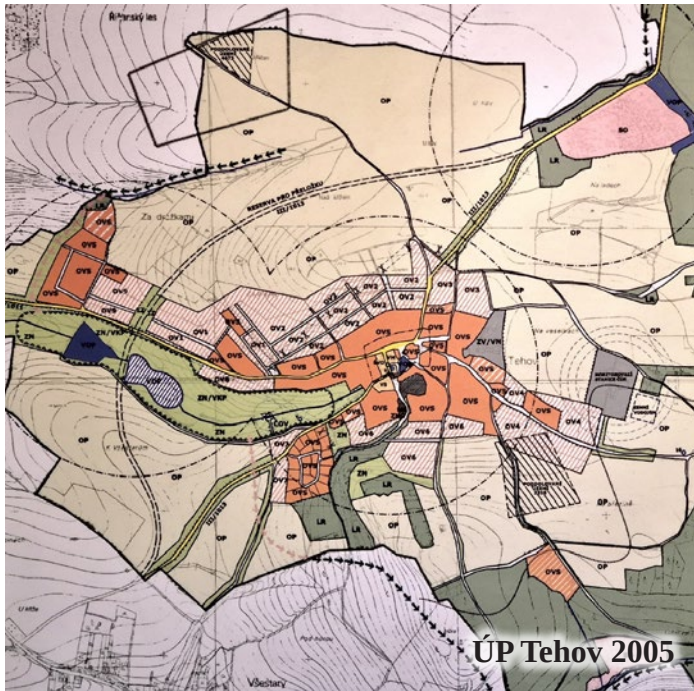
Například ve Světicích a Všechnomech by mělo po realizaci záměru ubýt ze silnic v zastavěném území obcí přes 4 tisíce aut denně, v Tehově je to téměř o 3 tisíce aut méně.

Jaká je historie záměru?

- Plány na přeložku silnice II/107 sahají až **do devadesátých let** minulého století, kdy byly vedeny v tehdejšímu plánu Vyššího územního celku pražského rajonu (VÚC). Z tohoto plánu VÚC byl záměr po roce **2006** převzat do krajského územního plánu, tzv. Zásad územního rozvoje Středočeského kraje (**ZÚR**), kde je veden pod značkou D074.



- Obec Tehov měla ve svém územním plánu z **roku 2005** obchvat obce. Ten byl veden v trase odpovídající dnešnímu vedení přeložky, pouze v části u všestarského hřbitova se vracel zpět na silnici III/1013 (dnešní Všechnomská).



na v rámci další investiční přípravy jako zásadní a nepodkročitelná.

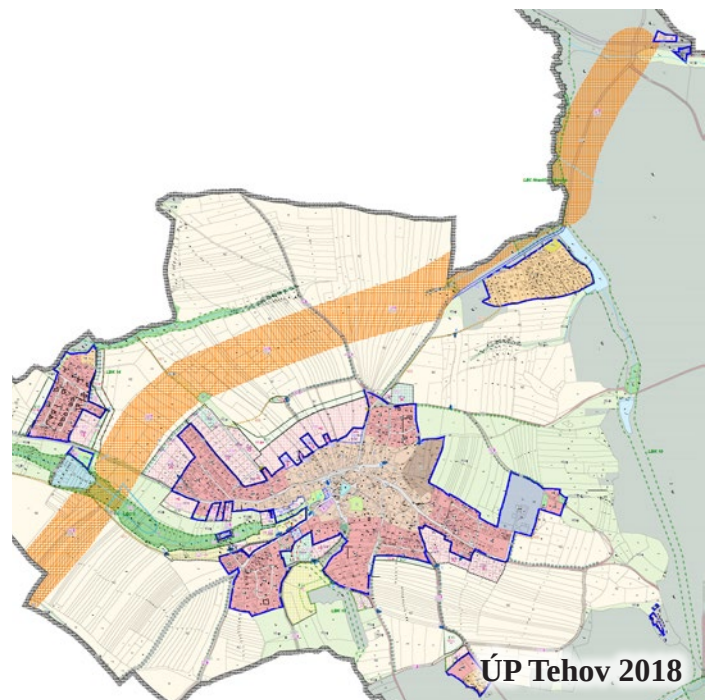
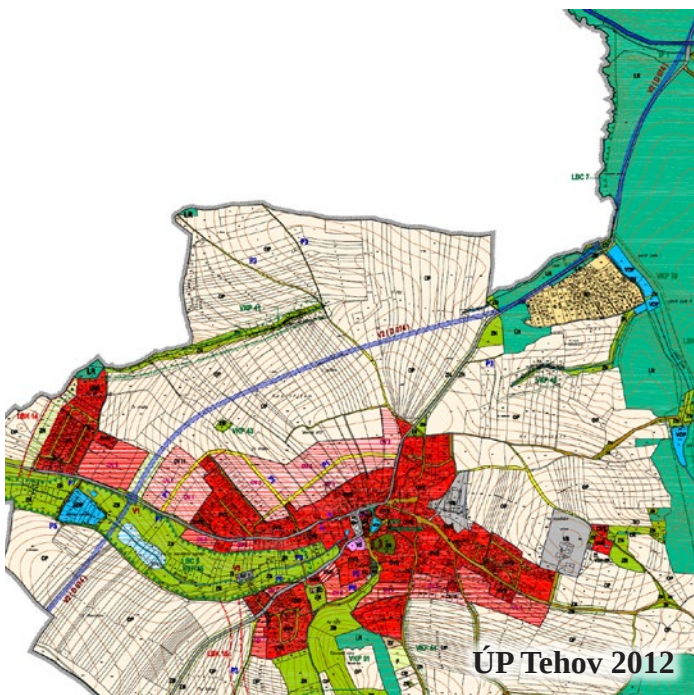
[Odkaz na studii přeložky z roku 2016](#) + QR kód →



Beseda k přeložce II/107 v sále OÚ Tehov - 2016

- V roce 2012 obec Tehov v rámci změny územního plánu upravila trasu přeložky dle ZÚR (zhruba dnešní trasa).

- V roce 2018 vydává obec Tehov nový územní plán (ÚP), v němž trasu přeložky respektuje, ale nově pro záměr vymezuje koridor o maximální možné šíři (180 m), který obci umožní požadovat umístění ochranných a kompenzačních opatření (zářezy, výsadba, terénní úpravy) v co nejširším rozsahu (bude na ně místo). Pro tyto požadavky nevytvářel dosavadní ÚP téměř žádný prostor a prakticky tím šance obce na jejich vyjednání znemožňoval. V novém ÚP je dále koridor v úseku osady Lada vymezen s odstupem, který pomůže snížit vliv silnice v přímém sousedství osady. V novém ÚP obec dále stanovila požadavky podmiňující vznik záměru (zejm. mimoúrovňové křížení pěších spojnic, cest a cyklostezek).



- V roce 2016 nechala KSÚS vypracovat dopravní studii záměru nazvanou „Dopravní studie zlepšení dopravní obslužnosti zájmového území Říčansko - jih“, s níž jsme v Tehově za účasti kraje a dalších zástupců veřejné správy seznámili veřejnost na několika veřejných jednáních. Z jednání plyne jednoznačná shoda zastánců i odpůrců záměru, aby tento nevznikl dříve, než úsek 511 Pražského okruhu SOKP mezi dálnicí D1 a Běhovicemi (SOKP 511). Tato podmínka je následně Tehovem i ostatními dotčenými obcemi klade-

- v roce **2020** adresuje 7 obcí písemný nesouhlas se vznikem přeložky II/107 před dokončením SOKP 511. Tehdejší vedení kraje na požadavek reaguje dočasným pozastavením přípravy záměru a to až do vyjasnění, že právě s tímto požadavkem už tehdy bylo v rámci přípravy akce počítáno. S výjimkou Všestaru podepsaly nesouhlas výhradně obce, jejichž území není přeložkou vůbec dotčeno, přitom se ale paradoxně úplně všechny podílí svým překotným rozvojem na zvyšující se dopravní zátěži obcí, kterým má záměr od dopravy ulevit...
- V roce **2021** v rámci přípravy zadání technicko ekonomické studie přeložky (TES) svolává kraj jednání obcí dotčených její trasou. Přizvány jsou také obce, které dotčeny nejsou, ale vyjádřily svůj požadavek v r. 2020. Výstupem jednání je shoda na dalším postupu a potvrzení podmínky realizace přeložky II/107 až po zprovoznění úseku 511 SOKP.
- V roce **2022** probíhá projekční příprava TES, v rámci níž jsou projednávány a zapracovány požadavky obcí a dotčených orgánů. Čistopis TES je vydán začátkem roku 2023.
- V roce **2023** je zahájen proces posouzení vlivu na životní prostředí (EIA), který je završen vydáním „souhlasného závazného stanoviska v lednu roku 2025. Proces posouzení je velmi přísný, je přístupný obcím i veřejnosti a byly v něm uplatněny připomínky či námitky jak od obce Tehov, tak i zdejších spolků či občanů.

[Odkaz na EIA přeložky II/107 na portále CENIA \(Česká informační agentura životního prostředí\)](#)

+ QR kód →



- Na konci roku **2024** je zahájena stavba úseku 511 Pražského okruhu - SOKP 511. Dokončení a zprovoznění úseku je předpokládáno do konce roku **2027**.



Zahájení výstavby úseku SOKP 511
Pražského okruhu - 2024/12

Musí obce mít přeložku ve svých územních plánech?

Jednoduchá odpověď: ano, musí. Složitější odpověď je, že pokud by obce vydaly územní plán, který by záměr přeložky stanovený nadřazenými ZÚR nerespektoval, byl by jejich územní plán v trase přeložky neplatný a při rozhodování o záměru by se použila nadřazená územně plánovací dokumentace, tedy ZÚR. Takovým přístupem by však obce výrazně poškodily vlastní zájmy a možnosti ochrany svého území a obyvatel. Ve svém územním plánu mohou obce záměr doplnit o specifické podmínky a požadavky, které ZÚR neřeší.

Jak má být nová silnice široká?

Přeložka II/107 bude běžná jednoproudá silnice kategorie II. třídy. Koridor v územním plánu může být užší, jako byl například od roku 2012 do roku 2018. To by však prakticky znemožnilo například požadavek na vedení co nejvíce úseků přeložky v co nejhlubším zářezu v terénu.



Snímek z vizualizace v lokalitě Slatiny

Mohu si někde prohlédnout, jak má silnice vypadat?

Ano, KSÚS pro přeložku nechala zpracovat vizualizaci, která je veřejně dostupná na [webových stránkách KSÚS SČK](#)

+ QR kód →



Je už podoba záměru a souvisejících opatření definitivní?

Není. Přeložka i mnoho z již posouzených vlivů bude dále zpřesňováno a podrobněji posuzováno v dalších fázích investiční přípravy. I my budeme dále jednat o dalších ochranných opatřeních, která jsou již požadována i v rámci EIA. Primárním cílem je lokalita přemostění Říčanského potoka, kde obec požaduje výsadbu izolační zeleně kombinované s krajinnými

modelacemi tak, aby byl v tomto exponovaném místě záměr co možná nejvíce odcloněn od okolní volné krajiny a residenční výstavby na okrajích zastavěného území obce.

Zhorší se v Tehově kvalita ovzduší?

Ze zjišťovací zprávy EIA mj. vyplývá, nejenže nedojde ke zhoršení, ale v určitých ohledech a parametrech dojde dokonce ke zlepšení oproti současnému stavu (ubude doprava blíže zástavbě, změní se rozptylové podmínky i režim projíždějící dopravy - podrobněji popsáno v EIA).

Někde se dozvídáme, že se kvůli záměru vykácí mnoho hektarů lesa, je to pravda?

Část přeložky je vedena v říčanském lese v trase současné silnice na Vojkov, v úseku kolem osady Lada je vedena v trase nové (požadavek obce na oddálení trasy od osady). Jak lze snadno dohledat ve zprávě EIA, v rámci celého lesního úseku dojde ke kácení lesa v rozsahu cca 3 ha (na soc. sítích se někteří lidé snažili strašit smyšleným cca 3x větším číslem). Pro kontext: lesy jen na území naší obce čítají několik stovek hektarů, lesní celek na území našem a sousedních samospráv má hodně přes 1000 ha. Jedná se tedy o zásah do cca 0,3% lesního celku, přičemž záměr počítá s náhradními výsadbami. Jedná se o výměru srovnatelnou s běžnou hospodářskou těžbou.

Co se týče informačních zdrojů, k záměru se poslední dobou množí mnoho (často bohužel záměrně) zkreslovaných a dramatizujících informací. Doporučujeme v tomto ohledu čerpat z objektivních zdrojů, kterým je primárně právě EIA, která se velmi přísně a podrobně zabývá dopady záměru na životní prostředí i námitkami či připomínkami veřejnosti a dalších účastníků řízení. Následné fáze projekční přípravy pak závěry EIA musí respektovat.

Mají se obce stavět proti záměru, nebo zůstat relevantním hlasem v procesu přípravy?

Obce jsou důležitými pilíři veřejné správy a jsou také klíčovými účastníky plánovacích procesů. Stavět se proti významným záměrům samozřejmě mohou. Je to ale postoj, který má mnohem větší smysl a přínosy ve fázích plánování. Pokud se samosprávy vůči těmto záměrům v rámci jejich plánování nikdy negativně

nevymezovaly, což je mj. konzistentní historická pozice Tehova vůči plánům přeložky II/107, je takový postoj problematický a v rámci systému plánování také veskrze neúčinný.

S tím pak nezbytně souvisí otázka, zda je pro obec a její obyvatele strategičtější, když se obec ke shora plánovaným záměrům staví odmítavě, nebo se naopak snaží přípravy účastnit a vytěžit ze své pozice maximum pro ochranu svého území a svých občanů. Tuto strategii dlouhodobě zastává obec Tehov i další samosprávy dotčené přeložkou. A podařilo se nám již docílit mnoha ústupků ve prospěch ochrany našich území a obyvatel. Silnice je vedena v terénním zářezu prakticky všude, kde je to jen trochu možné, všechna relevantní křížení tras pro pěší a cyklisty jsou vedena mimoúrovňově, tedy tou nejbezpečnější možnou variantou, a záměr je podmíněn mnoha dalšími kompenzačními opatřeními (náhradní a izolační výsadby, retence vody, atd.). Další opatření jsou ještě předmětem jednání a budou podmínkou dalších stupňů projekční přípravy.

Současně je pak v této otázce velmi důležité nezapomínat, že samosprávy, tedy obce i města, musí zohledňovat zájmy všech svých obyvatel a hledat spravedlivé kompromisy tam, kde se zájmy různých skupin rozcházejí. Přeložka přinese zcela zjevná negativa, současně však (mj.) velmi uleví zastavěnému území obcí, tedy kromě všech obyvatel v bezprostřední blízkosti současných silnic také a především základním i mateřským školám (nejen v Tehově). Při vážení přínosů a negativ by měly být vždy brány v potaz všechny argumenty.

Může se o záměru uspořádat referendum?

Ano, referendum dle příslušných zákonů samozřejmě uspořádat možné je. Je však velmi důležité porozumět pozici obce a jejím skutečným možnostem. Obec referendem nemůže záměr "zakázat". A při nevhodně (např. populisticky) nastaveném referendu se může obec poměrně snadno dostat do situace, v níž se záměrem stejně nic nezmuže, ale zásadně si oslabí svoji pozici v rámci dalších jednání (např. tím, že výsledek referenda zaváže zastupitelstvo obce ke krokům, které nebudou zahrnovat možnost záměr připomínkovat, ale pouze mu bránit).

Zkapacitnění vodovodu

O co jde?

Oficiální název projektu je “Navýšení kapacity zásobování vodovodních spotřebišť Tehov a Světica” a jeho cílem je zajištění stabilního zásobování pitnou vodou pro obce Tehov a Světica.

Tehov i Světica už vodu ze Želivky přece mají, proč zkapacitňovat?

Obě obce jsou členy svazku obcí Region jih, v rámci něhož již vodu z vodní nádrže a úpravny Švihov a přivaděče Želivka mají cca od roku 2006 zavedenou. Důvodů, proč je dnes kapacita nedostatečná, je více. Hlavním důvodem je, že původní projekt svazkového vodovodu bohužel nebyl obcemi zadán s dostatečnou rezervou pro jejich rozvoj. Současně bylo rozhodnuto o umístění vodojemu pro Tehov v lokalitě u radiostanice, kde se vodojem svojí nadmořskou výškou pohybuje na limitu potřebného tlakového pásma. To pak v kombinaci s nedostatečnou kapacitou přívodních trubek vede k nedostatečnému tlaku zejm. ve výše položených objektech.

V dobách plánování vodovodu, tedy asi před 25 lety, některé obce nesprávně odhadly poměr objektů, které budou preferovat zásobování z vlastních zdrojů (studen), a objektů, které budou připojovány na veřejný vodovod. V Tehově tehdy byly podzemní vody (studny a vrty) jediný zdroj vody v celé obci. Pouze několik objektů v centru obce a dvě nové lokality

byly tehdy zásobovány veřejnými vodovody, i ty však rozváděly vodu ze sdílených lokálních podzemních zdrojů. Zpětně lze tedy určitou zdrženlivost obce při formulování nároků nově budované kapacity do jisté míry chápat, když byla požadovaná kapacita přímo úměrná finančním prostředkům, které do svazku musely obce vkládat. Až praxe následně ukázala, že poptávka připojení na veřejný vodovod výrazně převýšila původní předpoklady. Tento trend pak umocnil vodohospodářský odbor životního prostředí Městského úřadu v Říčanech, který do územního plánu obce Tehov stanovil v roce 2018 všem novým rodinným domům podmínku připojení na veřejný vodovod (a kanalizaci).

Již několik let tak v Tehově a Světicích dochází při zásobování vodou v některých obdobích roku ke krizovým stavům jak na vodojemech, tak i v některých spotřebištech.

Problém byl analyzován a popsán také dvěma nezávislými tlakovými hydraulickými modely. První byl zpracovaný již v roce 2015 pro celou vodárenskou soustavu Region jih, přičemž zdejšími spotřebišti byla věnována samostatná část. Na základě závěrů tohoto posouzení bylo následně na vodovodu realizováno několik dílčích opatření, která nedostatky dočasně pomohla zmírnit. Druhé posouzení již bylo součástí projektové přípravy dnes realizovaného zkapacitnění a jeho cílem byl výběr správné varianty přivaděče a umístění nového zásobního vodojemu.

STÁTNÍ FOND ŽIVOTNÍHO PROSTŘEDÍ
ČESKÉ REPUBLIKY

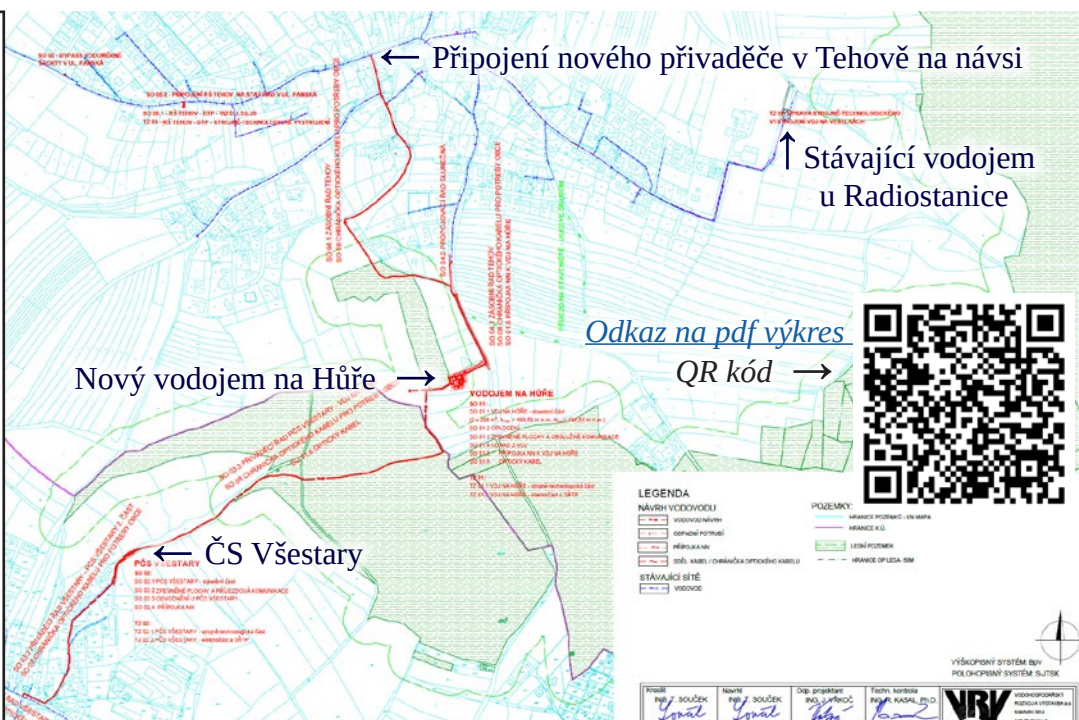
Ministerstvo životního prostředí

Navýšení kapacity zásobování vodovodních spotřebišť Tehov a Světica

Tento projekt je spolufinancován Státním fondem životního prostředí ČR na základě rozhodnutí ministra životního prostředí.

Předmětem podpory je ústavba vodovodních přivaděčů, vodojemu Na Hůře a souvisejících objektů za účelem zajištění stabilního zásobování pitnou vodou pro obce Tehov a Světica, Středočeský kraj.

Realizace projektu: únor 2025 - únor 2027



Proč se neupravil stávající vodojem u radiostanice a co s ním teď bude?

Stávající zemní vodojem u radiostanice nešlo a ani dnes nelze řešit jako výškový, protože se velká část obce Tehov nachází v ochranném pásmu radiostanice ČTÚ (Českého telekomunikačního úřadu). Je to jeden z důvodů, proč byla vytipována poloha nového vodojemu na Hůře, která má větší nadmořskou výšku. Současný vodojem bude i nadále fungovat jako zásobní, a to primárně pro objekty ve stávajícím pásmu posíleném lokální automatickou tlakovou stanicí (zejm. ulice K Radiostanici, část Dlouhé, Šlajsova, Na Veselkách, U Bytovek a Alpská).

Kromě výšky vodojemu byla dalším limitujícím faktorem nedostatečná kapacita stávajícího přívodního řadu (úzký profil trubek). Výměna trubek ve většině zastavěného území Tehova by znamenala neúměrně vysoké náklady, proto projektanti přistoupili k řešení, jímž je vybudování nového vodovodního řadu z páteře vodovodu ze Všestary.

Prakticky vše se staví směrem k Tehovu a v Tehově, jak se změny dotknou Světice?

Projekt je koncipován tak, že díky nově vybudované přívodní a zásobní kapacitě pro Tehov bude možné uvolnit celou přívodní kapacitu stávajícího řadu výhradně pro Světice.

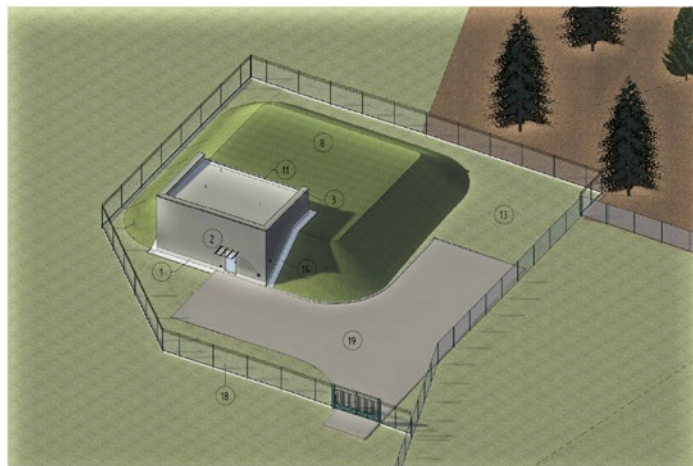
Kdo je tedy investorem, kolik to bude stát a kdo to zaplatí?

Investorem je svazek obcí Region jih, vlastník páteřního řadu. Obce Tehov a Světice, které jsou jako ostatní vodou zásobované obce jeho členy, mají společně se svazkem uzavřenou smlouvu o spolupráci, v níž jsou stanoveny podíly na financování projektu.

Projektová příprava stála cca 2 mil. Kč, cena realizace, která vzešla z výběrového řízení, je smluvně stanovena na 51,8 mil. Kč. Na projekt se podařilo získat dotační podporu z OPŽP ve výši 70% uznatelných nákladů. Předpokládané investiční výdaje Tehova (spoluúčast) jsou po započtení dotace a podílů cca 12,5 mil. Kč. Zbývající spoluúčast na investici pak hradí obec Světice a svazek Region jih.

Jak bude vodojem vypadat?

Jedná se o běžný typ zemního vodojemu, který je částečně přisypán zemními valy. Areál vodojemu bude z bezpečnostních důvodů v souladu s předpisy



oplocen. Na úpatí všestarské strany Hůry vznikne při okraji obce Všestary malý objekt čerpací stanice (také částečně pod úrovní terénu).

Jaká omezení nás v Tehově čekají kromě stavby vodojemu?

Vedle stavby vodojemu obyvatelé obce nejvíce pocítí realizaci přívaděče z vodojemu na návěs. Řad bude veden ulicí Slunečná, z té odbočí k Třešňovce a kolem altánu pod LMS se stočí do úvozu ke kostelu. Odtud pak bude veden ulicí Ke Kostelu až na návěs, kde se na Panské ulici napojí na stávající řad. Hlavní část prací v zastavěné části obce (od kostela na návěs) je plánována do letních měsíců letošního roku, kdy je v obci nejmenší dopravní zátěž.

Budeme v nějaké fázi stavby bez vody?

Dodávka vody by měla být v průběhu celé výstavby bez omezení pro koncové odběratele. Není však vyloučeno, že ve fázi zprovoznování dojde ke krátkodobým výpadkům zásobování vodou. S výjimkou havarijních situací, které samozřejmě nelze nikdy zcela vyloučit, budeme ale o případných plánovaných odstávkách vždy předem informováni.

Kdo stavbu realizuje a kdy bude hotovo?

Zhotovitelem je konsorcium 2 společností: VPK Suchý a I. Kamenická. Práce již byly zahájeny, u nás v Tehově je již založena stavební jáma vodojemu na Hůře a je připravena provizorní trasa pro stavební dopravu přes pole (od cesty Ke Srubům k Hůře). Byly také vytyčeny trasy vedení vodovodu, provedeny sondy a úpravy vegetace v souladu se stavebním povolením. Souběžně probíhají práce v tlakovém pásmu vodojemu Sv. Anna ve Strančicích. Dokončení projektu a uvedení do provozu je předpokládáno do konce roku 2026.